

# РОДОВОЕ ИМЕНИЕ ПЛАТОВА: ВЧЕРА И СЕГОДНЯ

Архивные документы и книги XIX — нач. XX в.в. хранят исторические сведения и графические изображения усадьбы войскового атамана графа М. И. Платова. Она была устроена атаманом в начале XIX в. в хуторе Малый Мишкин, на месте летней мызы отца великого полководца — войскового старшины Ивана Федоровича Платова

## Здесь встречали императора...

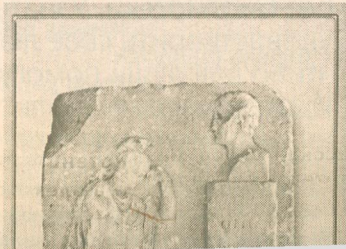
Первый биограф и друг атамана Н. Ф. Смирный в книге «Жизнь и подвиги графа Матвея Ивановича Платова» в 1821 году писал: «В 3-х верстах от нового города на самом берегу р. Оксая находится мыза графа М. И. Платова, в которой он обыкновенно жил». Николай Смирный вспоминал: «...Платов несколько не заботился о собственном жилище, и в Ново-Черкасске по самую кончину его не было ни казенного Атаманского дома, ни собственного его; загородный небольшой домик, расположенный в так называемом Мышкинском саде его, в трех верстах от города был единственным его приютом».

На гравюре, опубликованной в книге Смирного, изображена панорама родового имения графа М. И. Платова на «Мышкинской горе» (таково написание под изображением) каким было оно в годы жизни атамана. Мы видим огромное владение с парком, садом по сторонам имения, ротондой в центре парка и флигелями, замыкавшими углы ограды трапецевидного в плане участка — два на взгорке и два в низине, торцами к речной пристани. Вся территория усадьбы была оформлена оградой на каменном фундаменте, а сад отделен частым забором.

За год до смерти полковника

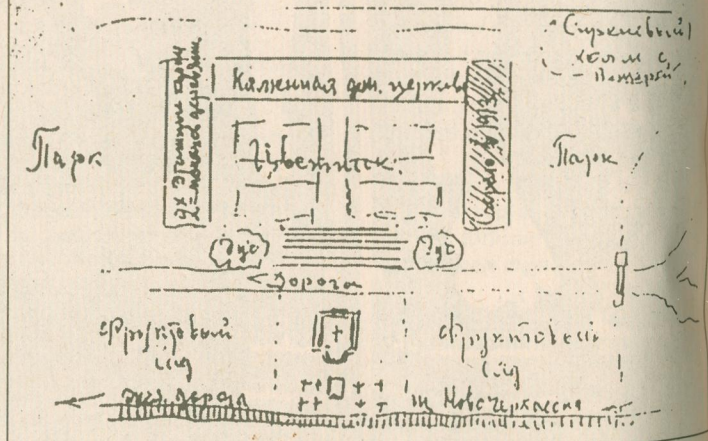
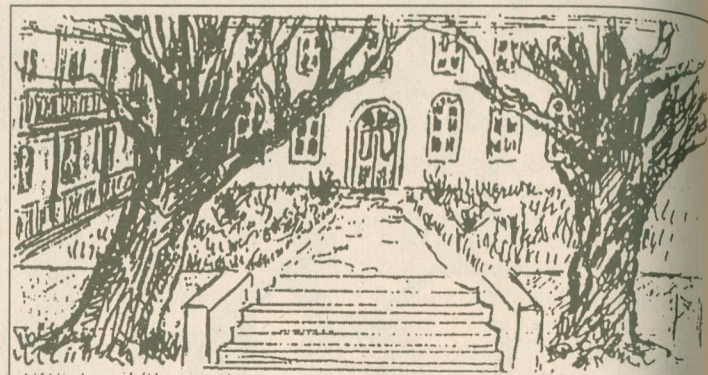
ройки «... состоит из ровной возвышенности, простирающейся от востока к западу на 28, а от севера к югу — 34 сажени, от реки до возвышенности — 22 сажени, и возвышенность сия никогда не поднимается водой в разливе, место сие окружено: с одной стороны рекою, с другой возвышенной плоскостью, с двух остальных сторон господским садом...»

В состав прихода выразили согласие войти «окольные» помещики: Слюсарев, Яновы, Грековы и другие, живущие близ Мишкинского хутора. Девять лет, с 1856 по 1865 гг. продолжалось строительство церкви во имя Рождества Пресвятой Богородицы по проекту и под руководством Войскового архитектора И. О. Вальпреде, ставшей родовой усыпальницей графов Платовых. В это время был обустроен каменный, на подвалах XVIII века двухэтажный, атаманский дом. Он располагался на возвышенности, к югу от храма, окруженный цветниками, садовыми и парковыми насаждениями.



даче: 2) утвердить за Донским архиерейским домом дачи, пожертвованные полковником графом Платовым, поручиком Курнаковым и женой поручика Грекова, 3) отвести в пользу архиерейского дома прилегающую к тем дачам свободную войсковую землю 147 десятин 2124 сажени». Потомки М. И. Платова выделяли значительные средства на содержание и ремонт здания церкви и после его передачи Епархии. В 1879 году полковница Анна Степановна Платова пожертвовала на содержание храма и на вечное поминовение мужа Ивана Матвеевича Платова десять тысяч рублей. Передача родового имения Платова в собственность Донскому архиерейскому дому потомками атамана продолжала духовную традицию полководца щедрых пожертвований на устройство монастырей и храмов православной России. Так Голицинская дача стала называться Архиерейской.

Стремление полковника Ивана Матвеевича Платова перезахоронить в построенном им склепе под Рождество-Богородицкой церковью останки родителей и сродников было обусловлено вторичным обрушением Войскового собора, вблизи которого находились семейные захоронения. План перезахоронения осуществился спустя семь лет, уже после смерти самого полковника И. М. Платова. В 1874 году первым в склепе был погребен



во дворе Областного музея истории донского казачества. Надгробие требует восстановления и реставрации утраченных элементов. Сохранились графические изображения, позволяющие восстановить утраченные ныне детали шедевра.

Значительно позднее, 4 октября 1911 года останки Платова из родового имения были вновь торжественно перенесены в Ново-Черкасск — в Войсковую усыпальницу, устроенную в центре нижнего Покровского храма во вновь построенном Вознесенском Войсковом соборе.

усыпальница Платовых... Позже уже в 1922 году все это было разрушено, искорежено...» Своё описание Сладков иллюстрировал планами и зарисовками, сохранившими исторический облик усадьбы.

По свидетельству жительницы хутора Н. С. Черниковой, работавшей в больнице, размещавшейся в Архиерейском доме, после Великой Отечественной войны многие залы и помещения, сохранившиеся исторической планировкой старого образца. Старый дом

С Е

п

«

Д

По и  
на те  
прое  
кото  
Прое  
и отн  
страт  
заруб

М

ти под  
нистра  
по реал  
туристс  
черкас  
екта:—  
чу дон  
сок об  
дия Юнасчиты  
щихся  
значени  
мирно-и  
Пирами  
поль в А—  
ный, пр  
план ра  
ской»  
мальной  
альной з  
сая и Ак  
нения пр  
и истори  
ницы.

...оставшими углы ограды трапецевидного в плане участка — два на взгорке и два в низине, торцами к речной пристани. Вся территория усадьбы была оформлена оградой на каменном фундаменте, а сад отделен частоколом.

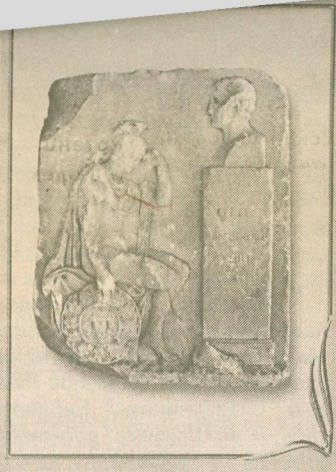
За год до смерти полковника, в 1817 году, усадьбу посетил Великий князь Михаил Павлович. Он был растроган теплым приемом, который оказал ему Платов. Подъехав на коне, брат императора Александра I увидел встречающих его вдовца-атамана с младшим сыном и внуком от погибшего в войну старшего сына, держащих на подносах и блюдах хлеб-соль и благодатные плоды атаманского сада.

После смерти войскового атамана в 1818 году владельцем родового имения на Аксайских горах близ «Мышкинского хутора» стал его сын от второго брака полковник граф Иван Матвеевич Платов.

Размер дачи составлял 18 десятин 1740 сажений. Неподалеку, в полукилометре от платовской усадьбы, находилось родовое имение супруги Ивана Матвеевича Платова — Анны Степановны размером в 4 десятины 1001,5 сажений. Их дочь Марфа Ивановна Платова, выйдя замуж за князя Дмитрия Голицина, получила оба имения родителей в наследство. Тогда и были названы дачи наследников Платова под Новочеркасском одним именем — Голицино.

## Церковь во имя Рождества Пресвятой Богородицы

В 1849 г. прошение внучки атамана Марфы Ивановны Голицинной о строительстве церкви близ Мышкинского хутора, сделанное совместно со священником новочеркасской Николаевской церкви Иоанном Бондаревым, было поддержано в доношении Святейшему Правительственному Синоду Архиепископом Донским и Новочеркасским Иоанном. Архиепископ сообщил, что место, выбранное для пост-



Архитектурно-художественный облик храма в Малом Мишкине, удивительный по красоте силуэта и лапидарной цельности небольшого объема с двухъярусной колокольней, имел неповторимый почерк автора. Он проявился в ясной тектонике всех элементов, гармоничном соотношении арок и крестовых сводов, в рисунке архитектурного декора и ритмике пилястр на углах центрального объема, трапезной и колокольни, в древнерусских формах куполов и кокошников пятиглавой церкви.

## В пользу Донского Архиерейского дома

В 1868 году потомки М. И. Платова передали Донскому Архиерейскому дому территорию своих дач и усадебный дом вместе с построенной церковью. Войсковое правление, в свою очередь, согласилось отвести в пользу Донского Архиерейского дома свободную войсковую землю в хуторе Малый Мишкин. В июне 1868 года войсковой приказной атаман генерал-лейтенант М. И. Чертков получил уведомление от военного министра о Высочайшем повелении, состоявшемся по этому делу. В нем было указано: «1) прах войскового атамана войска Донского генерала от кавалерии графа Платова и супруги его из Новочеркасска перенести в склеп, устроенный под церковью в Мишкинской

...им склепе под Рождество-Богородицкой церковью останки родителей и сродников было обусловлено вторичным обрушением Войскового собора, вблизи которого находились семейные захоронения. План перезахоронения осуществился спустя семь лет, уже после смерти самого полковника И. М. Платова. В 1874 году первым в склепе был погребен он сам, а через год рядом с ним упокоились останки Матвея Ивановича и Марфы Матвеевны Платовых, брата Матвей Матвеевича и сестер Марфы Матвеевны Иловайской и Александры Матвеевны, а также прах правнука атамана, сына Марфы Матвеевны, умершего в младенчестве.

## Надгробный памятник Атаману

Надгробный памятник, созданный выдающимся русским скульптором И. П. Мартосом в 1830-е годы по заказу сына атамана, Ивана Матвеевича, также в апреле 1875 года был перенесен с соборной площади г. Новочеркасска. Памятник был устроен у восточной алтарной апсиды церкви во имя Рождества Пресвятой Богородицы. В статье В. Истомина «Останки атамана графа Платова» в журнале «Русский архив» №5 за 1877 г. сообщалось: «Памятник, стоявший над могилой графа Платова в Новочеркасске, перевезен также на Мишкино и поставлен впереди алтаря, в самой же церкви, над местом гроба, положена мраморная, белая плита с соответствующей надписью, а перед образом теплится неугасимая лампада».

Композицию памятника формировали, ступенчатый подиум из мрамора с четырехгранным пьедесталом, украшенным пальметтами. На подушке пьедестала был отлит из бронзы кивер с челенгой — парадный головной убор казачьего генерала. На лицевой грани пьедестала Мартос мастерски изобразил в барельефе бюст героя и скорбный силуэт молодого римского воина с надписью: «Отцу благодарный сын».

Ныне мраморный пьедестал памятника с сохранившимся барельефом, изображающим фигуру римского воина, опирающегося на меч перед скульптурным портретом Платова, находится

...графические изображения, позволяющие восстановить утраченные ныне детали шедевра.

Значительно позднее, 4 октября 1911 года останки Платова из родового имения были вновь торжественно перенесены в Новочеркасск — в Войсковую усыпальницу, устроенную в центре нижнего Покровского храма во вновь построенном Вознесенском Войсковом кафедральном соборе. Его прах был торжественно перезахоронен, как и останки трех донских генералов и архиепископа Донского и Новочеркасского Иоанна, в одну из пяти специально устроенных гробниц с подъемной железной плитой.

## Что случилось с домом Платовых

Дом Платовых, после передачи Донской Епархии преобразился в Архиерейскую церковь во имя Всех Святых. Двухсветная церковь на кровле была украшена куполами, увенчанными восьмиконечными крестами, колокола устроили на втором этаже в повышенной центральной части дома. Юго-восточную часть постройки занимал храм, во второй северо-западной половине размещались кельи монахов.

Описание дачи на период первой четверти XX века сохранилось в дневниках новочеркасского старожила В. Ф. Сладкова. Он писал: «От ворот к дому шла дорога из мелкого известняка. Насаждения парка были в основном из белой акации, вяза, ясеня, грецкого ореха, а возле дома росли сосны, туи, ели. Вдоль аллеи росли кусты желтой акации, сирени. В центральной части каменного дома, в двухсветном зале, помещалась домовая церковь. В левом деревянном флигеле жили несколько монахов. На площадке из построек, представлявших букву «П», были среди дорожек клумбы с цветами, и росли елки и сосны. Попасть на площадку с дороги можно было по каменной лестнице, по бокам которой росли два огромных дуба... В противоположную сторону от архиерейского дома, к югу, где проходила железная дорога, а за нею река Аксай, в огромном фруктовом саду стояла каменная пятиглавая церковь, под которой находилась

описание Сладков иллюстрировал планами и зарисовками, хранившимися исторический об- усадьбы.

По свидетельству жителей хутора Н. С. Черниковой, побывавшей в больнице, размышляя в Архиерейском доме, после Великой Отечественной войны внутри постройки оставались многие залы и помещения, сохранилась историческая планировка старого образца. Старый дом окончательно был закамouflирован новыми фасадами и пристройками в 1960-е годы. В здании церкви Рождества Богородицы было устроено зернохранилище, затем свинарник.

## Хозяином должен стать музей

В настоящее время значительно искаженный перестройками, утративший многие архитектурные элементы двухэтажный усадебный дом с подвалами начал XIX века и разрушенная церковь с семейной усыпальницей Платовых находятся на балансе муниципального учреждения здравоохранения психоневрологической больницы г. Новочеркасска. Несмотря на то, что историческое здание скрыто за новыми фасадами, старожилы свидетельствуют о сохранившейся внутренней планировке.

Более всех пощадили пристройку, расположенную на возвышенности, в четырехстах метрах западнее от этого участка — дачу князей Голицыных. Эту усадьбу также занимает психоневрологическая больница г. Новочеркасска. Ансамбль объектов культурного наследия — родовая усадьба графов Платовых в х. Малый Мишкин Аксайского района находится на государственной охране в соответствии с Решением Ростовского областного Совета народных депутатов от 18.11.1992. Для финансирования восстановления и реставрации комплекса за счет государственного бюджета необходимо прежде всего освободить помещения и передать их на баланс музея истории Донского казачества, который станет заказчиком восстановления историко-архитектурного комплекса.

Ирина ГУРЖИЕВА  
ведущий специалист по охране объектов культурного наследия  
министерства культуры  
области

Пирамиды  
поль в Аф  
— ра  
ный, при  
план разв  
ской» дл  
мальной э  
альной эф  
сая и Акса  
нения прир  
и историче  
ницы.

Включе  
в этот списо  
значительн  
сайский рай  
черкасская  
карте ЮНЕС  
нансовая по  
и прямые в  
на сохранен

Х О Ж

Армя

по ср  
чертеж  
новоросси  
красе — г

«Килики  
вьются  
и нал

Скрипит  
ему втор  
ряки — в  
той одежде, на с  
вы венчают шап  
лых обветренных  
средневековые  
бы не современн  
круги, антенна С  
ный ботик и г  
(без этих приборс  
дународным суд  
лам не выпускают  
бы глаза и уще  
не в далеком ли  
тился?

Новороссийск  
ликий» — копии д  
ля армянских тор  
регу в числе вст